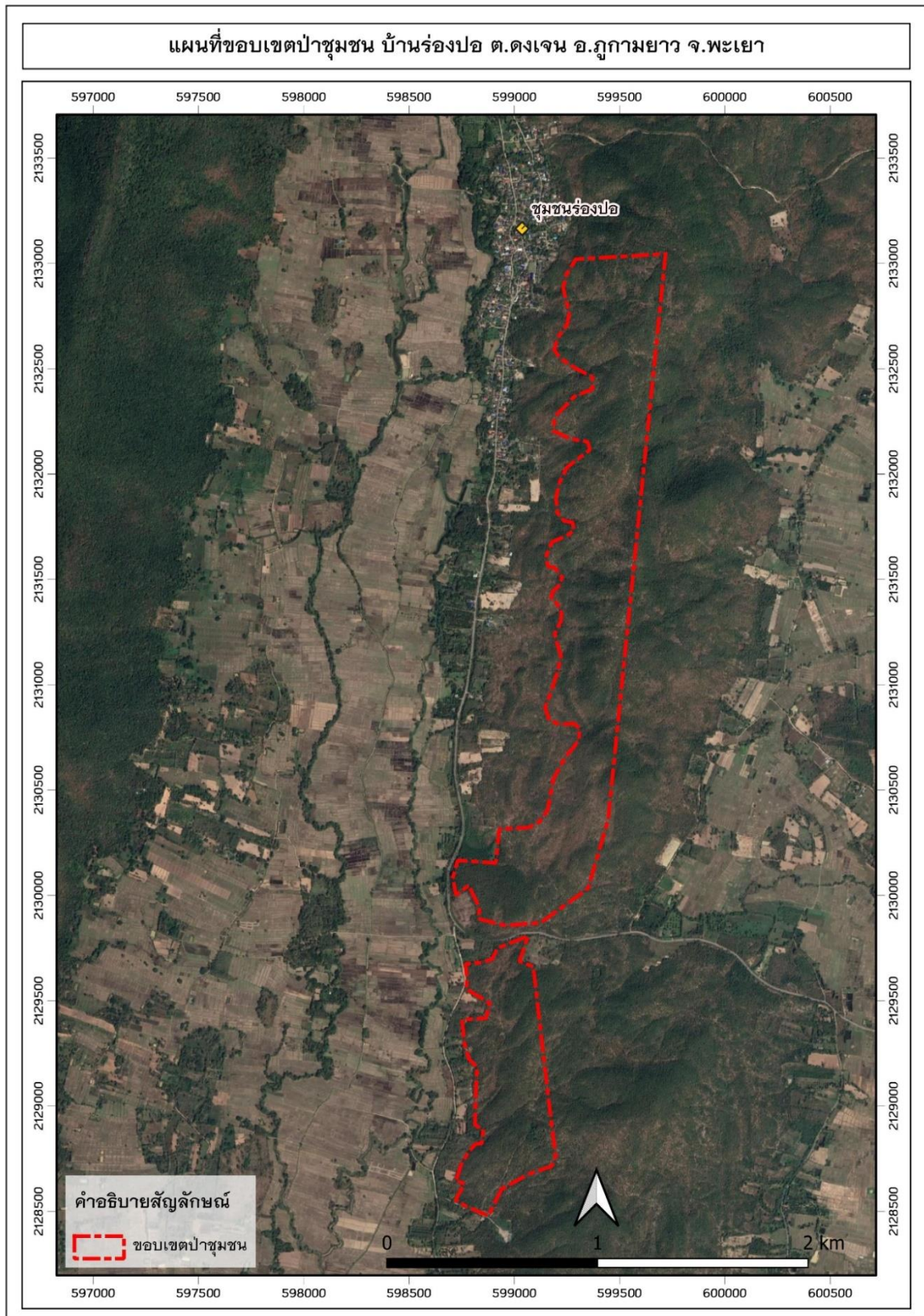




# ป่าชุมชนบ้านร่องป่อ ตำบลดง เจน อำเภอภูกามยาว





ภาพที่ 4 แผนที่ภาพถ่ายดาวเทียมแสดงตำแหน่งที่ตั้งป่าชุมชนบ้านร่องปอ (ขอบเขตโดยประมาณ)



# ป่าชุมชนบ้านร่องปอ ตำบลดง เจน อำเภอภูกามยาว

## ลักษณะทั่วไป

พื้นที่บริเวณชุมชนบ้านร่องปอส่วนใหญ่เป็นพื้นที่ลาดชันเอียงจากภูเขาสูง มีบางส่วนเป็นพื้นที่ราบ สภาพพื้นที่โดยทั่วไปเป็นที่นา สำหรับที่เนินเชิงเขาเกษตรกรได้ปรับสภาพป่าละเมาะเป็นสวนผลไม้และที่ไร่ ส่วนที่สูงทางทิศตะวันออกและทิศตะวันตกเป็นป่าเขาลำเนาไพรคงสภาพป่าไม้ไว้เช่นเดิม ประชาชนส่วนใหญ่มีอาชีพหลัก คือ ทำนา ทำสวน ส่วนอาชีพเสริม คือ หัตถกรรม รับจ้างทั่วไป และเลี้ยงสัตว์ ปัจจุบันบ้านร่องปอ หมู่ 14 มีนายเสกสรร แสนศรี เป็นผู้ดำรงตำแหน่งผู้นำชุมชน หรือพ่อหลวง และมีคณะกรรมการทำงาน จำนวน 17 คน

## จุดเริ่มต้นของเครือข่าย/ชุมชน

ในสมัยพ่อหลวงคนก่อนได้มีการตั้งกฎในชุมชนว่าบริเวณพื้นที่ป่า ห้ามมีการตัด การทำลาย ต้องช่วยกันดูแลรักษา แต่การดำเนินงานดังกล่าวยังไม่เป็นรูปธรรม จนกระทั่งปี พ.ศ. 2554 ได้มีการปรึกษา และประสานงานกับกรมป่าไม้เพื่อจัดตั้งป่าชุมชนบ้านร่องปอ โดยมีวัตถุประสงค์เพื่อต้องการรักษาพื้นที่ป่า และมีการจัดการโดยชุมชนเอง ซึ่งเจ้าหน้าที่จากกรมป่าไม้ได้เข้ามาทำการสำรวจ พร้อมให้คำแนะนำในการจัดตั้งคณะกรรมการดูแลป่าชุมชน สภาพป่าชุมชนบ้านร่องปอเป็นป่าเต็งรัง ซึ่งเป็นป่าผลัดใบ ลักษณะทั่วไปเป็นป่าโปร่ง พื้นที่แห้งแล้งดินร่วนปนทราย กรวด หรือลูกรัง พันธุ์ไม้ที่สำคัญ ได้แก่ เต็ง รัง เหียงแดง ตะแบก ปัจจุบันพื้นที่ป่าชุมชนบ้านร่องปอ มีจำนวนทั้งสิ้น 998 ไร่ โดยแบ่งเป็น 2 แปลง คือ 1) แปลงป่าชุมชน (บริเวณหลังโรงเรียน-ถนนเข้าชุมชน) มีจุดประสงค์เพื่อปกป้องรักษา และอนุรักษ์ไว้ ห้ามตัดไม้ หรือห้ามทำลายไม่ว่าจะกรณีใดก็ตาม แต่สามารถเข้าไปใช้ประโยชน์ในการดำรงชีวิต เช่น เก็บของป่า เก็บอาหาร เป็นต้น 2) แปลงป่าใช้สอย (ถนนทางเข้าชุมชน-บ่อขยยะ) เพื่อใช้ประโยชน์ในการซ่อมแซมอาคารบ้านเรือนที่ได้รับผลกระทบจากภัยพิบัติต่าง ๆ แต่ทั้งนี้ทั้งนั้น การจะเข้าไปตัดไม้เพื่อทำการซ่อมแซมโครงสร้างบ้านเรือนจำเป็นต้องแจ้งให้คณะกรรมการป่าชุมชนทราบ และมีมติเป็นเอกฉันท์ก่อน



## กิจกรรมด้านการจัดการป่าชุมชน

### **แผนชุมชน**

มีการประชุมคณะกรรมการป่าชุมชนในวางแผนการจัดการไฟฟ้าและหมอกควันร่วมกันอย่างสม่ำเสมอ และได้มีการประชาสัมพันธ์ให้ประชาชนในชุมชนทราบโดยทั่วกัน

### **ข้อตกลงป่าชุมชน**

1. ห้ามตัดไม้ในชุมชนเด็ดขาด ผู้ใดฝ่าฝืนจะถูกปรับตามความเสียหาย จำนวน 500 บาทพร้อมยึดของกลางและส่งดำเนินคดีตามกฎหมาย
1. ห้ามผู้ใดบุกรุก แ้วถาง ยึดถือครอบครอง ทิ้งขยะ และเผาป่าชุมชน ถ้าจับได้จะถูกส่งดำเนินคดีตามกฎหมายทันที
2. ในกรณีที่ไม่ล้มขอนนอนไพรที่มีลักษณะเป็นไม้พิน ก่อนนำออกจากป่าชุมชนต้องได้รับอนุญาตจากคณะกรรมการป่าชุมชนก่อน
3. ในกรณีบุคคลใดหรือกลุ่มบุคคลใดที่จะใช้ประโยชน์ในเขตป่าชุมชน อันที่ไม่ผิดกฎหมายต้องขออนุญาตจากคณะกรรมการป่าชุมชนก่อน อาจอนุญาตได้ตามความเหมาะสม หรือปรึกษาหน่วยงานที่เกี่ยวข้องก่อนก็ได้
4. ราษฎรบ้านร่องปอทุกคนมีสิทธิในการที่จะดูแล รักษา และใช้ประโยชน์จากป่าชุมชน โดยมีคณะกรรมการเป็นแกนนำ
5. อนึ่ง กฎ-ระเบียบ ข้อปลีกย่อยในการดูแลรักษาป่าชุมชนให้เป็นไปตามบันทึกมติของประชาคมหมู่บ้าน

### **กิจกรรมที่ชุมชนมีส่วนร่วมในการแก้ไขปัญหาไฟฟ้าและฝุ่นควัน**

1. ให้สมาชิกในหมู่บ้านช่วยกันวางแผนการจัดการไฟฟ้าและหมอกควันในระยะสั้น โดยมีแกนนำคือ พ่อหลวงหรือผู้นำชุมชน
2. ผู้นำหมู่บ้านเป็นแบบอย่างในการปฏิบัติงาน โดยแสดงให้เห็นถึงความรับผิดชอบ และการเสียสละเพื่อส่วนรวม
3. ให้สมาชิกในหมู่บ้านมีส่วนร่วม มีความรับผิดชอบร่วมกันในการหาแนวทางให้มีการเผาที่ส่งผลกระทบต่อพื้นที่น้อยที่สุด
4. ผู้นำหมู่บ้านได้รับการอบรมและนำความรู้มาส่งต่อให้สมาชิกในชุมชนเพื่อเพิ่มความเข้าใจด้านการจัดการไฟฟ้า



5. มีการเผ่าระวังสถานการณ์ไฟฟ้า ตั้งแต่เดือนกุมภาพันธ์-พฤษภาคม ของทุกปี
6. มีอาสาสมัครเข้าร่วมดับไฟฟ้า และมีทีมอาสาสมัครผลัดเปลี่ยนทั้งกลางวันและกลางคืน โดยแต่ละช่วงจะมีอาสาสมัครจำนวน 4-8 คน
7. มีการประชาสัมพันธ์ให้สมาชิกในชุมชนไปช่วยกันดับไฟฟ้า
8. มีการเตรียมอุปกรณ์ดับไฟฟ้าเพื่อให้ใช้ได้อย่างทันที่
9. สมาชิกในชุมชน และหน่วยงานภาครัฐร่วมทำกิจกรรมสร้างแนวกันไฟ ในช่วงเดือนมกราคม-กุมภาพันธ์ ของทุกปี โดยแนวกันไฟของชุมชนมีความกว้าง 4 เมตร
10. มีกิจกรรมเฝ้าเวรยามเผ่าระวังตลอด 90 วัน
11. สมาชิกในชุมชนช่วยกันพัฒนาพื้นที่ป่าชุมชนทุกปี
12. มีกิจกรรมปลูกต้นไม้ร่วมกันหน่วยงานราชการต่าง ๆ
13. มีกิจกรรมบวชป่าชุมชน

#### **การสื่อสารประชาสัมพันธ์ในการแก้ไขปัญหาไฟฟ้าและฝุ่นควัน**

1. ทำหนังสือให้ผู้นำชุมชนข้างเคียงช่วยประชาสัมพันธ์เสียงตามสายในการเผ่าระวังไฟฟ้า
2. ทำป้ายเขตอนุรักษ์โดยให้ผู้นำหมู่บ้านมีการประชาสัมพันธ์อย่างต่อเนื่องให้คนในชุมชนในทุกเพศทุกวัย เพื่อสร้างจิตสำนึกให้ปกป้อง รักษาทรัพยากรธรรมชาติ

#### **การสนับสนุนจากภาครัฐและเอกชน**

1. ชุมชนได้รับการจัดอบรม เสวนาให้ความรู้จากหน่วยงานภาครัฐ เช่น กรมป่าไม้ กรมป้องกันและบรรเทาสาธารณภัย เป็นต้น เพื่อแก้ไขปัญหาไฟฟ้าและหมอกควัน ผลกระทบของไฟฟ้าและหมอกควัน รวมถึงการอนุรักษ์ป่าไม้ในชุมชน
2. ชุมชนได้รับการสนับสนุนด้านอุปกรณ์ดับไฟฟ้า เช่น ถังดับเพลิง คาด ไม้กวาดทางมะพร้าว มีถังดับเพลิง เครื่องพ่นยา

#### **ข้อค้นพบเพิ่มเติม**

1. สมาชิกในชุมชนในหมู่บ้านช่วยกันสอดส่องดูแลพื้นที่ป่าของตนเอง
2. ได้รับรางวัลป่าชุมชนระดับจังหวัดประจำปี 2556 โครงการอนุรักษ์ป่า ป่ารักชุมชน โดยคัดจาก 10 หมู่บ้านในจังหวัดพะเยา
3. โรงเรียนในตำบลสนับสนุนให้นักเรียนเข้าร่วมกิจกรรมด้านการอนุรักษ์ป่าชุมชนอย่างสม่ำเสมอ